

**Acherno OOD**

арх. Ева Филистанова

+359 888 390 033

www.acherno.com

e-mail: eva@acherno.com

Събуждане, топло и нежно, сетивата са погалени от мекия нюанс на лилавото, чистота на формите и стила, кристален блясък, като падаща звезда, тази спалня е приказен пример за това как без наличието на пространство или излишен лукс, може да се сътвори нещо повече от дизайн, да се сътвори храм на сънливите ни ритуали.



*Там, където
мързелуват боговете*

Всяка мебел от това помещение е дело на дизайнерски усет и решение, нищо не е просто взето от магазинната мрежа, за да може да съществува тук като отпечатък от една ненам-

рапчива индивидуалност. Ето го и поредното противоречие с насаденото мнение, че скъпото винаги е хубаво, независимо от това, че тук материалите са сравнително евтини, както ни разказа дизайнера Ева Филлистанова, при наличието на творчески размах и обигран професионализъм, плоскостите ПДЧ са се превърнали в атрактивен гардероб. В средната част на трикрилната мебел е разположена лаясна, от лакирано стъкло, която по един чудесен начин кореспондира детайлно с оригиналните нощни лампи. Поради ограничеността, пространството помещението не би могло да побере и необходимите за всяка спалня лавици, където обикновено



денциите в декорацията, едната стена е по тъмна, така, че да привлече към себе си полагащото ѝ се внимание. Съчетание от латекс, за по светлите стени и тапети с вертикална шарка, вплетени в перфектен синхрон.

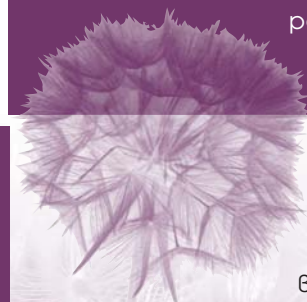
Нека не пропуснем и основното, заради, което всъщност посещаваме стаята. Огромното, удобно и меко легло, предразполагащо само за едно, от дих и тотален релакс. Меката тапицерия на основната табла, решена в същия цвят като пълтните завеси е вариант за смекчаване на формите, а също за несдържана намеса от страна на декоратора. Резултатът е очевиден, стил и красота.

Разглеждаме това помещението с нужното внимание и се усмихваме когато харесаме нещо за се-

оставяме безбройни дребни кремове или сантиментални рамки. Това е съобразено от дизайнерите и по тази причина абсолютно функционално върху едната страница на гардероба са инкорпорирани три модулни лавици, така че там да намерят мястото си всички лични вещи на обитателите. Вече споменах оригиналното хрумване за нощните лампи, те се превръщат в акцент на цялата стая, нестандартно за този вид осветление, те не

са настолни, а напротив, пускат се от височината на тавана, докато достигнат необходимата височина, така, че създават уют и приглушена сънлива атмосфера.

Преди да отправим последна въздишка, затваряйки вратата на стаята, не можем да не обърнем внимание на това, което всъщност е най-индивидуализиращото я качество. Както го наричат „тънката част“ - подбирането на цветовете. Тук сме свидетели на една феерия в лилаво, различната тоналност на този цвят придава разчупеност и същевременно не натрапва. Съгласувано с тен-



сега
като
през
цялото
време
краката ни

са комфортно презърнати от мекия дългокосмест килим, задължителен за оправдаване на нуждите на ленивите съботни сутрини.

Като че ли сме се сгушили в розов облак, в който боговете мързелуват - а защо не и вие?!